

Huonetermostaatti Basic NEXT



Valk. 230V ja 24V



Musta 230V

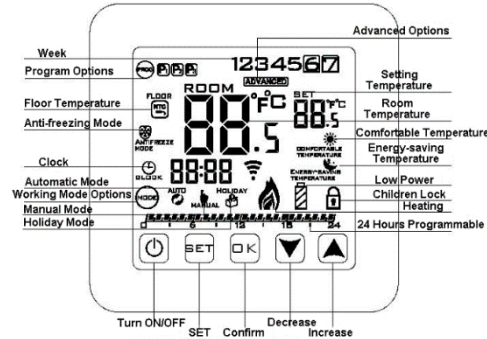


Kulta 230V

Tekniset tiedot

- | | |
|---------------------------------------------------|-------------------------------------------|
| 1. Virransyöttö: 230V AC 50/60HZ, 24V AC (valk.) | 8. Lämpötilan näyttö: 0-40 °C |
| 2. Tarkkuus: ±0.5 °C | 9. Ulostulo: relekytkin |
| 3. Lattian lämpötila-anturi: NTC (10k) | 10. Eristysolosuhteet: normaali ympäristö |
| 4. Kontaktiteho: 16A/250V | 11. Ohjelmasykli: 1 viikko |
| 6. Toimintaympäristön lämpötila: 0-70 °C | 12. Asennustapa: upotettava |
| 7. Lämpötilan säätöväli: 5-35 °C | 13. Mitat (mm): 86 x 86 x 27 |

Näyttö ja kosketusnäppäimet



Kosketusnäppäimet

Nro	Merkki	Kuvaus
A		Päälle- ja päältäkytkentä ON/OFF
B		1. Paina lyhyesti automaattisen ja käsikäyttötilan välillä kytkemiseen 2. Säätönappain: paina ohjelmoitavaan säätöön siirtymiseksi pitkään 3-5 sekuntia
C		1. Vahvistusnappain: SET-näppäintä käytettäessä säätöjen muuttamiseen 2. Paina lyhyesti kellonajan säätämiseksi 3. Mukavuuslämpötilan säätämiseksi paina pitkään 3-5 sekuntia ja sitten paina näppäintä "SET" siirtyäksesi energiansäästölämpötilaan, sitten paina poistumisen vahvistamiseksi "OK"
D		1. Vähennysnappain: paina säätöjen arvojen vähentämiseksi 2. Lapsilukko: paina "▼"-näppäintä pitkään (5 sek) näytön lukitsemiseksi ja avaamiseksi
E		1. Suurennusnappain: paina säätöjen arvojen suurentamiseksi 2. Paina pitkään lattian lämpötilan seuraamiseksi

Kellonajan ja aikavälin lämpötilan säätö

1) Kellonajan säätö

Paina ja valitse säädettävä arvo: minuutti, tunti, viikonpäivä. Kun valittu arvo vilkkuu, paina säätöä varten ja , sitten paina vahvistamiseksi ja siirtyäksesi takaisin päänäyttöön.

2) Aikavälin lämpötilan säätö

1. vaihe – päältäkytketyssä tilassa paina pitkään siirtyäksesi säätövalikkoon, sitten paina 9 kertaa , jotta näytössä olisi A9, sitten paina valitaksesi "P1" malli; kun se vilkkuu, paina .
2. vaihe – päällekytketyssä tilassa paina pitkään siirtyäksesi säätövalikkoon; paina , valitse "P1" ja paina vahvistukseksi , sen jälkeen näytössä näkyy "1 2 3 4 5 6 7" (maanantai-sunnuntai ohjaustila); paina säätääksesi tai ja vahvistamiseksi paina .

Kausi	Oletuskauden aika	Oletuskauden lämpötila
1	00.00 – 06.00	15°C
2	06.00 – 09.00	21°C
3	09.00 – 12.00	15°C
4	12.00 – 14.00	21°C
5	14.00 – 17.30	15°C
6	17.30 – 23.30	21°C
1	23.30 – 23.59	15°C

Käyttöohje

Tila	Kuvaus
Tilapäinen käsikäyttötila	Paina lyhyesti valitaksesi automaattinen tai käsinohjaustila Jos automaattisessa ja lukitsemattomassa tilassa lämpötilan muuttamiseksi painetaan tai , termostaatti kytkeytyy tilapäiseen käsinohjaustilaan. Tunnin kuluessa termostaatti kytkeytyy uudelleen takaisin automaattitilaan.
Lomatila	1. Säätövalikkoon siirtymiseksi paina pitkään ja valitse sitten -ikoni (vilkkuu, kun on valittu), paina lomatilan säätämistä varten, paina tai muuttaaksesi "OFF":n tilanne "ON", paina sitten lomatilan vahvistamiseksi. Paina lomapäivien määrän säätämiseksi, paina tai sopivan numeron valitsemiseksi, säädä sitten loman ajaksi lämpötila painamalla tai ja lopetuksesi paina lomatilan toiminnan aktivoimiseksi. 2. Jos haluat lomatilan toiminnan aikana muuttaa päivien määrää tai lämpötilaa, paina näppäintä . Jos päivien määrä "01" muutetaan numeroksi "00" ja painetaan , termostaatti poistuu lomatilasta heti.

Tarkemmat säädöt

Päältäkytketyssä tilassa paina pitkään (3-5 sek) siirtyäksesi tarkempien säätöjen valikkoon. Säädön A1 - AF valitsemiseksi paina lyhyesti tarvittava kertoja , sitten paina tai säätöparametrien valitsemiseksi. Paina uudelleen seuraavan säädön valintaa varten. Jos 5 sek aikana näppäimiä ei paineta, poistutaan säädöistä.

Näytön merkki	Säädön kuvaus	Parametrien säätö	Oletussäätö
A1	Mittauslämpötilan korjaus	-9 - +9°C	Lämpötilan kalibroitu tarkkuus 0,5°C
A2	Lämp. säädön hystereesi* eli päälle- ja päältäkytkennän väli	0.5-5°C	1°C
A3	Ulkoanturin kytkennän poikkeama asetettuun lämpötilaan verrattuna	1-9°C	2°C

	(hystereesi)		
A4	Lapsilukon säätö	0: avattu 1: lukossa	0
A5	Ulkoanturin ylemmän rajalämpötilan säätöväli	35°C-70°C	45°C
A6	Ulkoanturin alemman rajalämpötilan säätöväli (jäätymissuoja)	5°C-10°C	5°C
A7	Tilalämp. alarajan arvo	1-10°C	5°C
A8	Tilalämp. ylärajan arvo	20-70°C	35°C
A9	Automaattitilan ohjelmien valinnat	0=P1 (DIY – käsin ohjelmointi) 1=P2 (esisäädetty ohjelma) 2=P3 (esisäädetty muutettava ohjelma)	P2
AA	Kalkinpoistotoiminto	0: toiminto deaktivoitu 1: toiminto on aktiivinen (kun venttiili on suljettu yli 100 tuntia peräkkäin, termostaatti avaa sen automaattisesti 3 minuutiksi)	0: toiminto deaktivoitu
AB	Muistitoiminto sähkökatkoksen jälkeen	0: kytkeytyy automaattisesti päälle 1: ei kytkeydy automaattisesti päälle	0: kytkeytyy autom. päälle
AC	Jäätymisvastainen toiminto	0: toiminto on päältä kytketty 1: toiminto aktivoitu	0: toiminto päältä kytketty
AD	Anturien säädön valinnat	N1: sisäanturi (ylemman rajalämpötilan suoja poissa päältä) N2: ulkoanturi (ylemman rajalämpötilan suoja poissa päältä) N3: sisäanturi valvoo lämpötilaa, ulkoanturi rajoittaa lämpötilaa (jos lämpötila ylittää asetetun ulkoanturin rajalämpötilan, termostaatti kytkee releen kautta lämmityksen pois päältä)	N3: sisä- ja ulkoanturi
AE	Tehtaan alkusäätö	Kun näytössä on lukema "A o", paina "OK" ja sen jälkeen näytössä näkyvät kaikki symbolit	

Hystereesin kuvaus: tehtaan oletusarvoisen ulkoanturin ylemmän rajalämpötilan arvo (A5) on 45°C ja ulkoanturin kytkennän poikkeama asetettuun lämpötilaan verrattuna (A3) on 2°C. Rele kytkeytyy päältä kun lämpötila saavuttaa 47°C. Kun lämpötila laskee 43°C asti, rele kytkeytyy uudelleen päälle (vain mikäli huonelämpötila on matalampi kuin säädetty lämpötila).

Anturin häiriön näyttö: ole hyvä ja valitse sisäänrakennetun ja ulkolattia-anturin toimintatila oikein. Kun tila on väärin valittu tai anturi on rikki (viallinen tai yhteensopimaton), näytössä näkyy "E1" tai "E2" ja termostaatti lopettaa lämmityksen kunnes vika on poistettu.

Ohjelmoitavan tilan säätö

HY08WE1-sarjan termostaateissa on 3 eri ohjelmaa (P1, P2 ja P3), jotka käyttäjä voi valita (P1 on käyttäjän muutettava DIY-ohjelma). Päältäkytketyssä tilassa paina pitkään (3-5 sek) "SET" siirtyäsi tarkempien säätöjen valikkoon. Sitten paina lyhyesti "SET" ja siirry näppäimillä "▲" tai "▼" ohjelmien valintaan A9 asti.

Tilan valinta

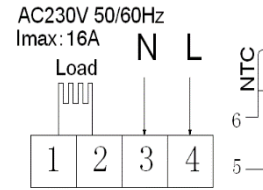
P1: Käsin säädettävä ja muutettava: 7 päivää viikossa, joka 24 tuntia varten 6 aikavaihetta, eri lämpötilan mahdollisuus joka aikavaihetta varten. P1 ei näytetä matalamman lämp. osalta ja näytetään korkean lämp. osalta.

P2: 7 päivää viikossa kello 22.00 – 06.00 on energiaa säästävä tila (lämp. 17°C), kello 06.00 – 22.00 on mukava tila (lämp. 21°C), oletusarvoisia kellonaikoja ja lämpötiloja käyttäjä ei voi muuttaa.

P3: Työpäivinä (ma-pe): Kello 22.00 – 06.00 on energiaa säästävä tila (lämp. 17°C), kello 06.00 – 08.00 on mukava tila (lämp. 21°C), kello 08.00 – 16.00 on energiaa säästävä tila (lämp. 17°C), kello 16.00 – 22.00 on mukava tila (lämp. 21°C), oletusarvoisia kellonaikoja ja lämpötiloja käyttäjä ei voi muuttaa.

Lepopäivinä (la-su): Kello 22.00 – 06.00 on energiaa säästävä tila (lämp. 17°C), kello 06.00 – 22.00 on mukava tila (lämp. 21°C), oletusarvoisia kellonaikoja ja lämpötiloja käyttäjä ei voi muuttaa.

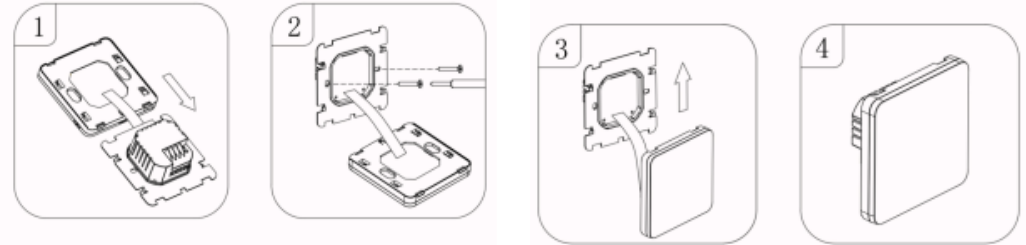
Sähkökaavio



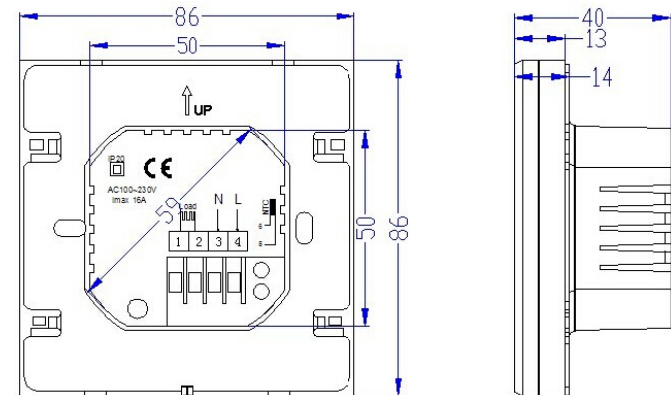
Vesilattialämmityksen yhteydessä käytä 3-johtoista 1,5-2,5 mm² kaapelia, sähkölattialämmityksen yhteydessä käytä yli 2,5 mm² kaapelia

Asennus

Varoitus: kaapelointi tehtävä sähkökaavion mukaisesti; vältettävä nesteiden, mudan ja muun rakennusjätteen sattumista termostaattiin – se aiheuttaa termostaatin vahingoittumisen, jota takuu ei korvaa.



* Hystereesiä tarvitaan siihen, että palautussignaali vastaisi syöttösignaalia, ettei tapahtuisi ohjattavan kohteen jatkuva päälle/päältäkytkemistä, joka voi aiheuttaa ohjattavan kohteen (käyttöyksikön) rikoutumisen.



Maahantuonti ja myynti: Aurelia Lattialämmitys | Vesijärvenkatu 11 C, 15140 LAHI |

Puh. 0400 821 085 | asiakaspalvelu@aurelialattialammitys.fi