

ASENNUS- JA KÄYTTÖOHJEET TAKUUEHDOT



 **MELCO**

50-120 Vaaka

Kiitämme Teitä valittuanne luotettavan ELCO TITAN -lämmivesivaraajan.

Tuotteesta on Teille Iloa vuosiksi eteenpäin, kunhan tutustutte laitteen käyttöohjeisiin ennen asennusta ja käyttöönottoa.

TAKUUAIKA JA SISÄLTÖ

Valmistaja myöntää varaajalle kahden (2) vuoden takuun ostopäivästä lukien ja sähköosille vuoden takuun.

Takuuseen sisältyvät takuuajana tuotteen myyjälle tai maahantuojalle ilmoitettujen, takuunantajan toteamien rakenne-, valmistus- ja raaka-ainevikojen, sekä tällaisten vikojen itse tuotteelle aiheuttamien vaurioiden korjauskustannukset.

Takuun voimassaolo edellyttää, että varaaja on kytketty mukana toimitetulla varolaitteella.

VASTUUN JA TAKUUN RAJOITUKSET

Takuu on annettu edellyttäen, että tuote on normaalissa yksittäisessä kotitalouskäytössä ja käyttöohjeita noudatetaan huolellisesti.

Takuu on voimassa näiden ehtojen mukaisesti vain Suomen rajojen sisäpuolella. Ostokuitti on aina esitettävä takuupalvelua vaadittaessa.

TAKUUSEEN EIVÄT SISÄLLY VIAT, JOTKA OVAT AIHEUTUNEET:

tuotteen käyttäjän huolimattomuudesta tai tuotteen ylikuormituksesta, käyttöohjeiden, hoidon tai huollon laiminlyömisestä, takuunantajasta riippumattomista olosuhteista kuten jännitevaihtelusta, ukkosesta, tulipalosta tai muista vahinkotapauksista. Takuu ei kata pakkasvaurioita. Takuu ei myöskään kata asennus- ja käyttöohjeiden vastaisesta tai muuten virheellisestä asennuksesta tai sijoituksesta käyttöpaikalla. Takuuseen ei sisälly tuotteen toiminnan kannalta merkityksettömien vikojen korjaaminen. Osat, joiden rikkoutumisvaara käsittelyn tai luonnollisen kulumisen vuoksi on normaalia, kuten suojaanodi, eivät kuulu takuuseen. Takuuseen eivät sisälly tuotteen normaalit käyttöohjeessa esitetyt säädöt, käytönopastus, hoito, huolto ja puhdistustoimenpiteet, eivätkä sellaiset tehtävät, jotka aiheutuvat varo- tai asennusmääräysten laiminlyönnistä tai näiden selvittelystä.

Takuu ei kata rahti, matka- ja asennus-kustannuksia. Takuu ei ole voimassa, jos suoja-anodin on annettu kulua kokonaan pois.

TOIMENPITEET VIAN ILMETESSÄ

Vian ilmetessä takuuajana on asiakkaan tästä viipymättä ilmoitettava tuotteen myyjälle tai maahantuojalle.

Tällöin on ilmoitettava, mistä tuotteesta on kyse (malli, tyyppi, sarjanumero arvokilvestä), vian laatu

mahdollisimman tarkasti ja olosuhteet, joissa vika on syntynyt.

Takuukorjauksen edellytyksenä on, että asiakas osoittaa luotettavasti takuun olevan voimassa.

ASENNUKSEN JA KAIKKI HUOLTOTEHTÄVÄT SAA SUORITTA A VAIN RIITTÄVÄN AMMATTITAI-DON OMAAVA HENKILÖ. SEKÄ SÄHKÖ- ETTÄ VESIJOHTOTYÖT VÄÄRIN TEHTYNÄ VOIVAT AIHEUTAA VAKAVAN VAARAN TAI LAITTEEN ENNENAI-KAISEN RIKKOUTUMISEN! VARAAJAA EI SAA KÄYTTÄÄ ILMAN VAROLAITETTAI ASENNUSOHJEET

(Valtuutetun asentajan suoritettavaksi)

ELCO TITAN -varaajat ovat seinäkiinnitteisiä.

Pystymallista varaajaa ei saa asentaa vaaka-asentoon. Vaakamallista varaajaa ei saa asentaa lattialle seinäkannakkeidensa varaan, vaan se tulee aina kiinnittää seinälle. Varaaja tulisi sijoittaa mahdollisimman lähelle veden käyttöpisteltä. Huomioi varaajan suojausluokan (esim. IP 24) vaatimat vähimmäisetäisyydet vesipisteisiin. Varaa vastuksen suojakotelolle vähintään 30 cm huoltotilaa.

Valitse varaajan kiinnityspultit seinän materiaalin mukaan. Erityisesti vaakamallisen varaajan kiinnityspultit on valittava huolella. Yleisesti kiinnityspulttien on kestettävä kolminkertainen paino (3 x tyhjä varaaja ja tilavuutta vastaava vesimäärä).

Asennuspaikassa on hyvä olla lattiakaivo ja vedeneristys mahdollisten vikatapausten varalta. Käytä vaakamallien kiinnityksessä mukana toimitettuja U-muotoisia kiinnityspulttien aluslevyjä.

KYTKENTÄ VESIJOHTOVERKKOON

Ennen varaajan vesiliitäntöjen kytkemistä huuhtelee ma dolliset epäpuhtaudet putkistosta.

Varoventtiiliin kulkeutunut lika saattaa estää sen toiminnan.

Varaaja n mukana on toimitettu 9 bar LK Armatur Ab -varolaiteryhmä termostaattisella sekoitusventtiilillä. Noudata pussissa olevia asennusohjeita. Kytkeä vesijohtoverkkoon 15 mm muovitai kupariputkella. Puserrusliittimet ovat valmiina varolaiteryhmässä.

VARAAJAN TÄYTTÖ

Kuuman veden lähtöliitäntä on merkitty punaisella. Kun alat täyttää varaajaa avaamalla järjestelmän sulkuhanan, avaa samalla kuumavesihana. Kun kuumavesihanasta tulee yhtäjaksoisesti vettä, on varaaja täynnä.

ÄLÄ MISSÄÄN TAPAUKSESSA KYTKE VARAAJAA SÄHKÖVERKKOON ENNEN TÄTÄ!

Varoventtiilin ylivuotovesi tulee johtaa lattiakäivöön tai lavuaariin. Ylivuotoveden täytyy päästä vapaasti tippumaan alaspäin, eikä putkea tai letkua saa tukkia tai viedä varoventtiiliä ylemmäs. On täysin normaalia, että etenkin varaajan käyttöönotossa ja runsaan kulutuksen johdosta ylivuotoputkesta tippuu vettä.

SÄHKÖLIITÄNTÄ

Laitte on varustettu yksivaiheisella pistotulppaliitännällä. Kytkentä maadoitettuun pistorasiaan. Minimi sulakekoko 10 A.

Suojamaadoituksen puuttuminen voi aiheuttaa hengenvaaran. Myös takuu raukeaa, jos suoja- maadoitus ei ole kytketty.

KÄYTTÖ

Kun asennus on tehty ja varaaja on toiminnassa, osoittaa punainen merkkivalo vastuksen lämmitysjakson. Säiliön lämpömittari osoittaa varaajassa olevan veden lämpötilan. Verkostoon lähtevän veden lämpötilaa voi säätää sekoitusventtiilistä (ks. LK varolaiteryhmän ohje). Varaaja n sähkölaitteiden suojakotelon saa irroittaa vain asiantunteva asentaja.

Kun varaaja tarvitsee tyhjentää (esim. talveksi tai huoltoa varten), se tapahtuu varoventtiilin kautta. Katso ohjeet LK varolaiteryhmän ohjeesta.

HUOM! VARAAJA EI TYHJENE KUUMAVESIHANAA AVAAMALLA, VAIKKA TULOPUOLEN KYLMÄ VESI OLISI SULJETTU.

Tämä johtuu varaajan kuuman veden lähtöputken rakenteesta. Kuuman veden lähtöputki on lämpökerrostumisen vuoksi viety säiliön yläosaan.

HUOLTO JA TAKUU

Jos käyttöhäiriön sattuessa ei seuraavasta ole apua, ota yhteys varaajan myyneeseen kauppiaseen tai keskushuoltoomme.

Varaajasta tulee vain kylmää vettä:

- Palaako punainen merkkivalo? Jos ei, niin varmista, että pistorasiaan tulee jännite.

- Tarkista onko ylikuumenemissuoja lauennut.

Jos ylikuumenemissuoja on lauennut, kuittaa se. Vesijohtoverkoston veden laadusta riippuen varaaja tulee puhdistaa jopa kahden vuoden välein. Samalla uusitaan suoja-anodi (-t), jos se on kulunut. Kulumisaika vaihtelee suuresti vesilaadun ym. olosuhteiden mukaan.

ELCO TITAN varaajan säiliötä suojaa vahva ja hygieeninen titaaniemalointi. Suoja-anodit ovat elintärkeitä varaajan pitkälle käyttöiälle. Älä päästä niitä kulumaan loppuun.

ELCO TITAN malleissa on kaksi kpl suoja-anodeja, pituus molemmilla uutena n. 50 cm ja paksuus 22 mm. Keskushuoltomme opastaa tarvittaessa. Takuuasioissa ota aina yhteys laitteen myyneeseen liikkeeseen tai keskushuoltoomme.

ELCO TITAN vaakamallisten lämminvesivaraajien asennus saunan lauteiden alle

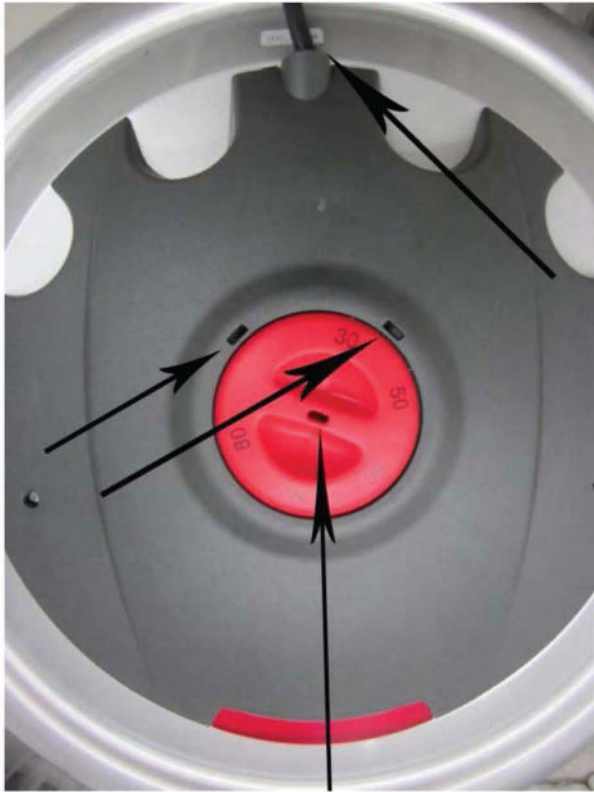
ELCO Titan vaakamallit 80, 100 ja 120 litraa on mahdollista asentaa saunan lauteiden alle seuraavasti:

Lauteiden alle asennus edellyttää sähkölaitteelta kotelointiluokkaa IP24. Elco varaajan suojausluokka on vakiona IP23.

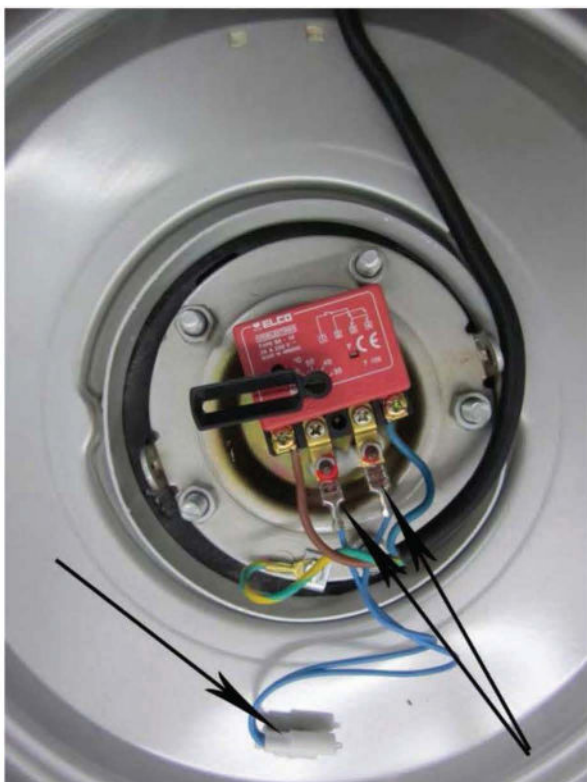
IP24 luokka täyttyy seuraavilla sähköasentajan suorittamilla toimilla asennuksen yhteydessä:

Kuva 1. Kolme nuolten osoittamaa aukkoa suojakotelossa sekä liitosjohdon sisäänmeno on tiivistettävä esim. silikonilla.

Kuva 2. Merkkilamppu tulee poistaa käytöstä irrottamalla liittimet termostaatilta sekä poistamalla koko lamppu tai sen johdot.



Kuva 1. Tiivistä kolme aukkoa ja johdon sisäänmeno silikonilla.



Kuva 2. Poista merkkilamppu käytöstä.



Ylikuumenemissuojan
kuittausnappi



LK Armatur varolaiteryhmä termostaattisella
sekoitusventtiilillä



Maahantuoja ja keskushuolto:

Costella Oy

Varastokatu 3
45200 Kouvola

Puh (05) 366 4155

info@costella.fi
www.costella.fi